

espaceAlu

présente

# L'ÉPOPÉE DE L'ALUMINIUM DANS LES ALPES



DOSSIER DE  
PRESSE 2011

espaceAlu

Place de l'Église  
73140 St Michel de Maurienne  
Tel : 04 79 56 69 59  
Fax : 04 79 59 26 42  
[www.espacealu.fr](http://www.espacealu.fr)

SAINT-MICHEL-DE-MAURIENNE - SAVOIE

# Sommaire

Communiqué de synthèse	2
Pourquoi un musée de l'aluminium en Maurienne ?	3
Une scénographie immersive et ludique	5
Une collection exceptionnelle d'objets en aluminium	8
La programmation 2011 de l'Espace Alu	10
Un musée pour tous	13
Renseignements pratiques	15

# Communiqué de synthèse

## L'Espace Alu, l'épopée de l'aluminium dans les Alpes

La production de l'aluminium est grande consommatrice d'électricité. En raison de son formidable potentiel hydroélectrique, la vallée de la Maurienne, située au cœur des Alpes, devient la « Vallée de l'aluminium » française de la fin du XIX<sup>ème</sup> siècle aux années 1980. En effet, de 1892 à 1907, 6 usines de fabrication d'aluminium furent créées, entre Saint-Jean de Maurienne et la Praz. En France, aujourd'hui, seulement deux usines produisent encore de l'aluminium, l'une est à Dunkerque, l'autre est à St Jean de Maurienne.

En novembre 2007, sous l'impulsion d'anciens salariés de Péchiney, regroupés dans l'Association pour un Musée Mauriennais de l'Aluminium (AMMA), la mairie de Saint-Michel de Maurienne inaugure l'Espace Alu, unique musée au monde entièrement dédié à l'aluminium.

Divertissant et interactif le parcours de visite, sur 600 m<sup>2</sup> et 3 étages, propose aux visiteurs de découvrir l'épopée de l'aluminium dans les Alpes. Grâce à des maquettes, des expériences, des jeux, des films et une très belle collection d'objets, le public immergé dans une ambiance industrielle trouve des réponses à toutes ses questions. La Maurienne : quelle histoire ? Pourquoi des usines d'aluminium en Maurienne ? Quels scientifiques ont contribué à la découverte de l'aluminium ? Du minerai de bauxite à l'aluminium : quels procédés de production ? Quelles propriétés ? De la fin du XIX<sup>ème</sup> siècle au XXI<sup>ème</sup> siècle, quelles évolutions dans les usages de l'aluminium ? Comment ont évolué les métiers et les conditions dans les usines ?

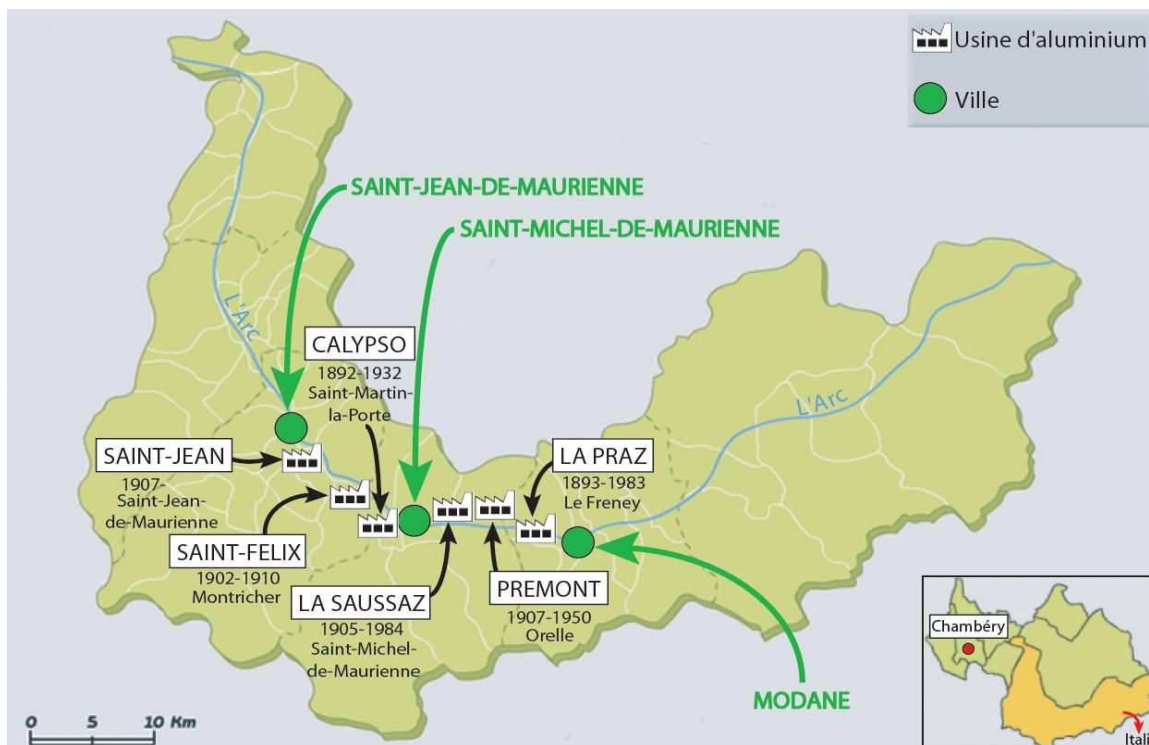
La scénographie n'a pas oublié de mettre en valeur l'exceptionnelle collection d'objets en aluminium du musée, près de 3000 pièces, datant de la fin du XIX<sup>ème</sup> siècle à nos jours. Ainsi, à travers des vitrines thématiques - l'art, les jouets, les sports, l'électroménager, les emballages et l'art de la table - et chronologiques, l'histoire des objets en aluminium offre un saisissant condensé d'histoire. Trois vitrines sont particulièrement remarquables, celle de l'aluminium chimique, celle de l'artisanat des tranchées et celle de l'aluminium dans l'art et le design.

L'Espace Alu se veut un lieu de réflexion, d'animation et de valorisation de son territoire. Son offre de visite est rythmée par un programme d'animations, dans et hors les murs du musée, de mars à octobre 2011. Samedi 26 mars, le spectacle théâtral déambulatoire *Une rencontre au musée* de la compagnie Timshel ; jeudi 7 avril, la projection « De mémoires d'ouvriers » de Gilles Perret en partenariat avec le cinéma de St Michel de Maurienne ; samedi 14 mai, *la Nuit des Musées* ; au cours de l'été, *Troc Alu*, un vide grenier dans le vieux Saint-Michel ; samedi 17 et dimanche 18 septembre, *les Journées européennes du patrimoine* ; du mercredi 12 au dimanche 16 octobre, *la Fête de la science*. Sans oublier les trois expositions temporaires, du 21 mars au 15 mai, *Venise* par les peintres de Créartissim ; du 16 mai au 03 juillet *Sculptures sur bois* et du 04 juillet au 2 novembre *Les Aluminations* de Jacques Delavarenne.

L'Espace Alu se présente comme un musée adapté à tous les publics : véritable terrain d'aventures scientifiques pour les débutants et lieu d'approfondissement pour les plus experts. Tubalu, la mascotte du musée, propose également aux enfants un parcours ludique, ponctué de découvertes et de manipulations, pour apprendre en s'amusant !

## Pourquoi un musée de l'aluminium en Maurienne?

La vallée de la Maurienne, située au cœur des Alpes, a été et est encore un haut lieu de production de l'aluminium. En effet, de 1892 à 1907, 6 usines de fabrication d'aluminium furent créées, entre Saint-Jean de Maurienne et la Praz : Calypso, La Praz, Saint-Félix, La Saussaz, Prémont et Saint-Jean. De la fin du XIX<sup>ème</sup> siècle aux années 1980, la Maurienne était ainsi considérée comme la "Vallée de l'aluminium" française.



Carte des 6 usines de production d'aluminium en Maurienne, au début du XX<sup>ème</sup> siècle

Aujourd'hui, en Maurienne, seule l'usine de Saint-Jean de Maurienne est encore en activité. En France, seulement deux usines produisent encore de l'aluminium, l'une est à Dunkerque, l'autre est à St Jean de Maurienne.



Usine de Saint Jean de Maurienne, vers 2000

## Pourquoi des usines d'aluminium en Maurienne ?

La Maurienne, pays de montagnes et de vallées, avec ses nombreuses chutes d'eau et ses constructions de barrages, a disposé, dès la fin du XIX<sup>ème</sup> siècle, d'un atout majeur pour attirer les industries électrochimiques et électrométallurgiques : l'hydroélectricité, seule méthode connue, à

l'époque, pour produire de grandes quantités d'électricité.

En effet, transporter l'électricité sur de grandes distances n'était pas possible et les industries « gourmandes » en électricité, comme celles de production d'aluminium, devaient alors venir s'installer au pied des chutes d'eau, près des centrales hydrauliques.

### **Comment est né l'Espace Alu ?**

Des Mauriennais travaillant chez Pechiney et considérant que la Maurienne est le cœur historique de l'industrie de l'aluminium, constituent, en 1992, l'AMMA, Association pour un Musée Mauriennais de l'Aluminium.

Pendant de nombreuses années, les membres de l'AMMA rassemblent des documents, des archives, commencent une collection d'objets en faisant appel à la population de la vallée ... et recherchent une commune qui pourrait porter et réaliser ce projet.

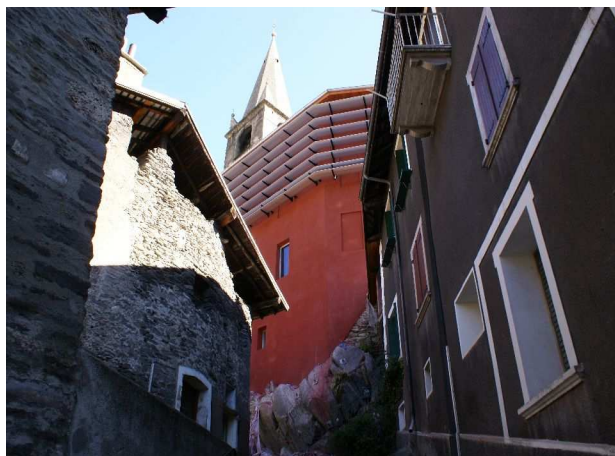
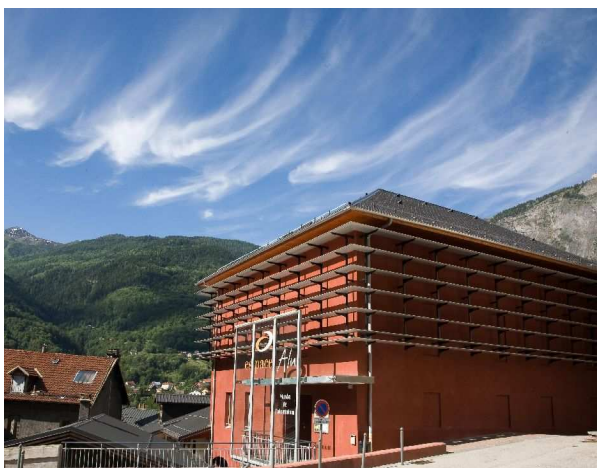
C'est en 1999 que Félix Anselme, Maire de St Michel de Maurienne, répond à leur demande et décide son conseil municipal à se lancer dans l'aventure de l'aluminium.

De 2000 à 2007, ce sont 7 années très intenses pour la Mairie de St Michel de Maurienne pour en arriver à l'inauguration de ce musée, le 30 novembre 2007.

# Une scénographie immersive et ludique

Unique musée au monde entièrement consacré à l'aluminium, l'Espace Alu a une approche pluridisciplinaire : origine géologique, recherche scientifique, procédés techniques, dimension sociale, regard sociétal, culturel, littéraire...

Ancien presbytère, la façade du bâtiment est recouverte d'un enduit couleur bauxite, rouge orangé, et le dernier niveau est habillé de lames en aluminium. Le musée est au cœur du vieux bourg de Saint Michel de Maurienne.



Vues extérieures de l'Espace Alu

L'espace d'exposition est agencé tout en rondeurs et courbes. Un soin particulier a été apporté à la scénographie, par Gilles Courat, de Pig Images pour permettre une immersion dans le monde industriel explicité par différents niveaux de lecture s'adaptant aux visiteurs.

Divertissant et interactif, grâce à des maquettes, des expériences, des jeux, des films et une très belle collection d'objets, les 600m<sup>2</sup> d'exposition du musée sont répartis sur 3 niveaux.

## Le rez-de-Chaussé :

Le rez-de-chaussée intitulé *Maurienne, Vallée de l'aluminium* propose aux visiteurs de comprendre pourquoi des usines d'aluminium ont été installées en Maurienne. La première partie du parcours retrace l'histoire de la vallée, de la préhistoire à son industrialisation, puis de sa désindustrialisation à sa reconversion, au moyen d'un dispositif audiovisuel qui anime une maquette.



Salle « Vallée de l'aluminium » avec la maquette de la Maurienne

Le visiteur découvre le lien entre l'hydroélectricité et l'implantation des usines d'aluminium dans la vallée à la fin du XIXème siècle.

### Le 1<sup>er</sup> étage :

*L'escalier des matériaux*, grande fresque chronologique, où l'on situe l'apparition de l'aluminium dans l'histoire générale, permet d'arriver dans un superbe décor de bauxite, le minerai nécessaire pour produire l'alumine. Les origines géologiques et la *quête des scientifiques* pour isoler le métal et trouver des procédés de production sont alors évoquées. Les explications allient l'histoire à la technique, de façon conviviale et ludique : cubes à tourner, vidéos, rouleaux à ajuster, périscopes ... Les scientifiques, Henri Sainte-Claire Deville, qui en 1854, fabriqua le premier globule d'aluminium, mais également, Paul Héroult et Charles Martin Hall, qui en 1886 mirent au point l'électrolyse de l'aluminium, font l'objet de dispositifs spécifiques.

Le monde de l'usine d'électrolyse au XXI<sup>e</sup> siècle est tout autre : à l'aide de différents médias, dont une maquette de cuve AP 30, le visiteur découvre le procédé de production de l'aluminium et les différentes opérations nécessaires au fonctionnement de la série d'électrolyse. La dimension scientifique et technique n'est pas oubliée : films et manipulations permettent d'appréhender les caractéristiques du métal et les procédés de transformation.



Décor d'une mine de bauxite



Maquette d'une cuve d'électrolyse



Manipulation sur les propriétés de l'aluminium

*L'âge de l'aluminium* ouvre sur un nouvel univers, celui de l'objet. L'évolution de notre quotidien et la rapide progression des usages de l'aluminium depuis plus d'un siècle et demi sont ainsi mises en évidence par un croisement de vitrines thématiques et chronologiques : époque de l'aluminium chimique au cours de laquelle l'aluminium coûtait plus cher que l'argent, première guerre mondiale, années pop, arts de la table, électroménager, loisirs, jouets, emballage...

La collection Jean Plateau – IHA contribue est complétée par la collection de l'Espace Alu, enrichie depuis 15 ans par de nombreux dons et acquisitions.



Salle des objets

## Le 2<sup>ème</sup> étage :

Enfin, le dernier niveau *Au travail !* évoque l'amélioration des conditions de travail dans les usines d'aluminium, par un spectacle audiovisuel dans un espace circulaire. Des témoignages d'anciens salariés et quelques objets symboliques de la production du métal sont proposés : tenues de cuviste, lingots d'usines étrangères, lingotière, louche, matériel de laboratoire, matériel du dispensaire de l'usine... Les anciens n'oublient pas de feuilleter le journal des médaillés. La visite se termine par une promenade littéraire parmi des apparitions du terme « aluminium » dans la littérature, depuis le XIX<sup>e</sup> siècle, avec Jules Verne, Gustave Flaubert, Gabriel Garcia-Marquez...



Vestiaire d'usine d'aluminium



Au travail !

La sortie s'effectue par un escalier en bois lamellé, doté d'un mât central muni d'étagères translucides, sur lesquelles sont disposées des séries d'objets donnés, pour la plupart, par les habitants de Saint-Michel-de-Maurienne et de ses environs. L'accumulation souligne la grande variété de forme d'un objet aussi simple que le pot à lait, la casserole ou la cafetière en aluminium.

L'Espace Alu n'est pas voué à la nostalgie : sa vocation est de transmettre, de façon dynamique, aux générations à venir, l'histoire du métal léger et de ses usages, mais aussi la mémoire industrielle de cette vallée.

## Une collection exceptionnelle d'objets en aluminium

L'Espace Alu possède une collection impressionnante d'objets en aluminium datant de la fin du XIX<sup>ème</sup> siècle à nos jours, 800 exposés dans le musée et plus de 2 000 en réserves. Une salle, au premier étage du musée, leur est entièrement dédiée. Cette collection est enrichie par des objets prêtés par Jean Plateau, propriétaire d'une très riche collection d'objets en aluminium. Chaque visiteur découvre ainsi des objets connus mais également des objets insolites. A noter que la collection ne prétend pas à l'exhaustivité : des contraintes de prix et d'encombrement, dans certains cas la rareté, expliquent l'absence de certains types d'objets.

A travers des vitrines thématiques - l'art, les jouets, les sports, l'électroménager, les emballages et l'art de la table - et chronologiques, l'histoire des objets en aluminium offre un saisissant condensé de l'histoire du XX<sup>ème</sup> siècle. Trois vitrines sont particulièrement remarquables, celle de l'aluminium chimique, celle de l'artisanat des tranchées et celle de l'aluminium, l'art et le design.

### L'aluminium chimique

De 1860 à 1890, le procédé de production de l'aluminium est celui d'Henri Sainte-Claire Deville, c'est-à-dire par voie chimique. En 30 ans de cette production, la quantité d'aluminium produite équivaut à celle de nos jours en 40 secondes. C'est une production très coûteuse. La production se fait d'abord à Nanterre puis à Salindres, dans le Gard.

Métal nouveau, rare et donc précieux, l'aluminium est d'abord utilisé pour faire des objets d'art et des bijoux. Il vaut, à cette époque, plus cher que l'argent. Napoléon III aime et soutient les recherches sur ce métal. Le 1<sup>er</sup> objet d'art réalisé en aluminium est d'ailleurs un hochet destiné au Prince impérial et réalisé en 1856.

Les applications vont ensuite se diversifier un peu, avec des objets de bureau, nécessaires de voyage, accessoires pour fumeurs...



Jumelle de théâtre en aluminium chimique et nacre



Couverts en bronze d'aluminium  
(Collection Jean Plateau)



Cendrier en aluminium chimique  
(collection Jean Plateau)

Le seul alliage de la période de l'aluminium chimique, mis au point par Paul Morin, est le bronze d'aluminium, alliage mélangeant du cuivre avec 5 à 15 % d'aluminium. Outre de remarquables propriétés mécaniques et résistant à toutes sortes de corrosion, cet alliage a l'apparence de l'or. Il était très utilisé pour la fabrication de couverts de luxe.

## L'artisanat des tranchées

Le conflit de 1914-18 marque un tournant décisif dans l'essor de l'industrie de l'aluminium. La production augmente considérablement pour répondre à la demande militaire : équipements des soldats, munitions, aviation...

Dans les tranchées, les poilus pour résister à l'horreur de la guerre et au désœuvrement inventent une occupation artistique. Ils récupèrent l'aluminium des obus allemands et ils fabriquent des bagues, pendentifs, ronds de serviettes... qu'ils envoient à l'arrière pour leurs mères, leurs femmes, leurs fiancées. Des témoignages très émouvants relatent ces histoires. Parmi ces soldats, il y avait des orfèvres, des bijoutiers qui ont réalisé de véritables objets d'art, mais aussi un célèbre poète, Guillaume Apollinaire, qui écrivit ces vers pour sa fiancée, Madeleine :

*« Vous m'attendez ayant aux doigts  
De pauvres bagues en aluminium, pâle comme l'absence  
Et tendre comme le souvenir  
Métal de notre amour métal semblable à l'aube »*



Encriers, plumiers, cadre photo, croix de guerre fabriqués dans les tranchées pendant la 1<sup>ère</sup> guerre mondiale  
(Collection Espace Alu et Jean Plateau)

## L'aluminium, l'art et le design

Une vitrine du musée est consacrée à des créations artistiques utilisant l'aluminium comme matériau. Une douzaine de pièces sont ainsi présentées dont des créations contemporaines comme une chaise Navy 1006 d'Emeco de 1944, un presse-citron « Juicy Salif », du célèbre designer Philippe Starck, crée pour Alessi, fin des années 1980 ou des « Hominium », personnages en aluminium créés par le sculpteur Marcus Egli fin des années 2000.



Chaise Navy 1006 d'Emeco



Les Hominium de Marcus Egli

## La programmation 2011 de l'Espace Alu

L'Espace Alu ne se veut pas un lieu voué à la nostalgie mais bien un lieu de réflexion, d'animation et de valorisation de son territoire. Ainsi, comme chaque année depuis son ouverture, l'offre de visite du musée sera rythmée par un programme d'animations et d'expositions temporaires pour découvrir ou redécouvrir le musée différemment.

### Les animations temporaires

#### ***Une rencontre au musée : samedi 26 mars 2011, à 18h30***

Proposée, dans le cadre du « Réseau des musées et maisons thématiques de Savoie », du Conseil général de la Savoie, depuis décembre 2009, *Une rencontre au musée*, est une animation théâtrale déambulatoire, de la Compagnie Timshel, basée à Chambéry.

Cette création met en scène la rencontre d'un probable personnage historique de Savoie avec les gardiens de l'Espace Alu. Un homme apparaît dans le musée, après l'heure de la fermeture, alors que Josiane, la concierge, donne son coup de balais quotidien. Interloquée par son apparence et surprise de le trouver dans les lieux, elle congédie sans ménagement ce retardataire, mais l'importun ne semble pas tout saisir de son discours. Elle réclame alors Raymond, son mari, qui accessoirement est aussi le gardien du musée. Un échange s'engage. L'homme est visiblement désorienté, il ne sait pas où il se trouve, qu'est-ce qu'il peut bien faire là, quelle heure est-il...

Nombre de place limité – Uniquement sur réservation – Entrée gratuite – Spectacle tout public, à partir de 7 ans – Suivi d'un apéritif -

#### ***De mémoires d'ouvriers : jeudi 7 avril 2011, à 20h30, au cinéma Le Savoie, à Saint Michel de Maurienne***

A l'initiative de l'Espace Alu, projection du nouveau documentaire de Gilles Perret, réalisateur de *Ma mondialisation* et *Walter retour en résistance*. Une production LaValka en partenariat avec la Cinémathèque des Pays de Savoie et de l'Ain.

De l'évocation de la fusillade de Cluses (1904) au témoignage d'un ouvrier d'aujourd'hui à l'usine de Notre-Dame-de-Briançon, le film de Gilles Perret, utilisant les images d'archives de la Cinémathèque des Pays de Savoie et de l'Ain, construit la mémoire des ouvriers des montagnes de Savoie. Il fait vivre ses interlocuteurs d'aujourd'hui (ouvriers de la métallurgie, ouvriers-paysans en retraite, prêtre-ouvrier, travailleurs ouvriers du bâtiment, syndicalistes, cadres d'entreprise, historiens) par la saveur, l'émotion, le naturel de leur parole qu'il sait intégrer à l'espace et aux gestes de leur vie. Il confronte avec sympathie leurs souvenirs avec des images d'archives qui restituent la vie ordinaire des ouvriers d'autrefois, à l'usine, au chantier, à la campagne, une vie qui n'est pas dite par des mots. Son film atteste sans nostalgie de la disparition d'un monde ouvrier condamné par la logique économique de la mondialisation. Il interroge une histoire en train de se faire, celle des oubliés de l'histoire, rendant dignité à des visages anonymes, à des gestes perdus, à des convictions incarnées.

Projection d'1h17 min suivie par une rencontre avec Gilles Perret, réalisateur et Gérard Rayrolles, un des personnages du documentaire, ancien salarié de l'aluminium en Maurienne, président de l'AMMA et bénévole de l'Espace Alu.

Tarifs : Normal : 6.30 euros -Réduit: 5 euros (étudiants, chômeur, etc.)

### **La Nuit des Musées : samedi 14 mai 2011**

- Visites non guidées de 19h à minuit
- Quizz Alu-cinant* de 21h à 23h

En extérieur, devant l'Espace Alu, un quizz interactif, sur grand écran avec boîtiers de vote. Les questions porteront sur le musée, l'aluminium, St Michel de Maurienne et la vallée de la Maurienne. Jeu familial avec des lots à gagner. 5 jeux reprenant de célèbres jeux télévisés. Soirée animée par Pierre Gasparini.

Visites et animation gratuites

### **Troc Alu : juillet ou août (date à confirmer)**

Vide grenier à l'initiative de l'Espace Alu

### **Les Journées européennes du patrimoine : samedi 17 et dimanche 18 septembre 2011**

- Samedi 17 septembre de 14h à 18h
  - Visites guidées de l'Espace Alu (1h30)

Départs à 14h, 15h et 16h -

Entrée gratuite – RDV à l'accueil du musée.

- Dimanche 18 septembre

- Visites non guidées de l'Espace Alu, de 14h à 18h
- Fonderie d'art en aluminium avec l'association Solid'Art (Horaires à confirmer)

Les Journées européennes du Patrimoine seront l'occasion d'entrer dans les secrets de la fonderie d'art d'aluminium avec l'association Solid'Art, basée à Saint Jean de Maurienne :

- Confection d'un moule en sable
- Fusion du métal
- Coulée par gravité
- Démoulage

A noter que le public, petits et grands, aura la possibilité de participer aux différentes étapes.

Visites et animation gratuite

### **La Fête de la science : du mercredi 12 au dimanche 16 octobre 2011**

Programmation en cours.

## **Les expositions temporaires**

### **Venise par Créartissim : du 21 mars au 15 mai 2011**

A travers une vingtaine d'œuvres, une quinzaine d'artistes, pour la plupart mauriennais, présentent Venise avec des regards, des styles et des techniques différentes.

Le point d'orgue de cette exposition est « Le grand canal », une œuvre commune, exécutée par 11 peintres de *Créartissim*, qui ont réalisé chacun une portion d'une vue panoramique de Venise. Ces tableaux mis bout à bout composent ainsi une fresque de 3,30 mètres de long représentant le grand canal de Venise. Expérience nouvelle et surprenante pour les artistes de Créartissim !

L'association *Créartissim*, créée en 1985 sous le nom de *Création Artistique Mauriennaise*, compte aujourd'hui 60 adhérents sur les régions Rhône Alpes et la Combe de Turin, en majorité des peintres et des sculpteurs. L'association a pour but d'animer les villes, villages ou stations, de promouvoir et

de motiver des artistes locaux, mais aussi de créer des lieux de rencontres entre ces artistes et les populations. L'association organise donc tous les ans principalement en Maurienne, des expositions et des concours de sculpture et de peinture comme ceux de la Foire aux Plants à Saint-Michel ou du Triathlon des Arts aux Karellis.

### ***Sculptures sur bois : du 16 mai au 3 juillet 2011***

Exposition des sculptures sur bois réalisées lors du concours de la Foire aux Plants de St Michel du 14 et 15 mai.

### ***Les Aluminations de Jacques Delavarenne :du 4 juillet au 2 novembre 2011***

Jacques Delavarenne a mis à profit sa cessation d'activité professionnelle pour faire éclore une démarche artistique, un vieux rêve « Faire cette vivre cette feuille d'aluminium avec laquelle il a eu un contact quotidien ».

Peintre en lettres de renom, Jacques Delavarenne a, sur ce support, exercé un art pictural maîtrisé.

Après un apprentissage appliqué puis une formation dans une entreprise réputée de Genève, il a créé sa propre entreprise artisanale. Possédant et pratiquant toutes les approches de l'art pictural, il aurait pu trouver une voie certaine dans le portrait, le paysage, l'aquarelle... Non, l'univers «aluminé» sera le sien....

En découvrant la démarche artistique de Jacques Delavarenne, remémorez vous les instants magiques de l'ouverture et du déploiement de votre +premier livre d'enfant en relief. En transformant la feuille plane de l'aluminium par incision et le façonnage, il vous invite à l'exploration chaleureuse de sa troisième dimension.

Entrée gratuite.

# L'Espace Alu, un musée pour tous

Avec différents niveaux de lecture et types de visite, l'Espace Alu propose une offre adaptée à tous les publics :

## Aux enfants

Un espace ludique et interactif grâce à des maquettes, des expériences, des jeux, des films. Tout pour se divertir en famille dans un véritable terrain d'aventures scientifiques.

Tubalu, la mascotte du musée, propose aux enfants, de 7 à 11 ans, un parcours ludique, ponctué de découvertes et de manipulations, pour apprendre en s'amusant ! Tubalu devient ainsi le guide des enfants à travers l'exposition, pour leur expliquer soit des points précis du processus de fabrication de l'aluminium soit des anecdotes.



Tubalu, la mascotte de l'Espace Alu

## Aux connaisseurs

Grâce à son contenu scientifique complet et rigoureux et à son approche pluridisciplinaire (géologie, recherches, procédés techniques, dimension sociale, culturelle et littéraire), l'Espace Alu est un lieu d'approfondissement pour les plus experts - professionnels de l'aluminium, scientifiques...

## Aux scolaires

Le service éducatif de l'Espace Alu propose des visites adaptées au niveau des classes et des programmes scolaires, du CP à la terminale. Ponctuées d'expériences tactiles ou auditives, elles offrent aux petits une première découverte sensible du musée. Regarder, analyser, comparer, se forger un esprit critique, sont les principaux objectifs des visites pour les plus grands. Ces outils pédagogiques ont été conçus en collaboration avec l'Education nationale.

Un guide pratique pour l'enseignant en classe et des fiches de visites au musée sont disponibles sur notre site internet [www.espacealu.fr](http://www.espacealu.fr) – Rubrique : enseignants /élèves ou sur simple demande auprès de notre service éducatif : 04 79 56 69 59.- [service.educatif@espacealu.fr](mailto:service.educatif@espacealu.fr)

## Aux groupes d'adultes

Avec le musée de l'Opinel, le Grand Filon, l'office de tourisme de St Jean de Maurienne, l'association Solid'Art et la Taverne de l'Arc, l'Espace Alu propose 5 idées de journée, associant patrimoine, artisanat et gastronomie, en Maurienne. Visite de l'Espace Alu le matin, déjeuner au

restaurant le Savoy, à Saint Michel, à midi et découverte d' un site partenaire l'après midi.  
Pour plus d'informations, [www.espacealu.fr](http://www.espacealu.fr) – Rubrique : Groupe ou s'adresser à notre service de réservation au 04 79 56 69 59 – [musee@espacealu.fr](mailto:musee@espacealu.fr)

### **Aux personnes à mobilité réduite**

L'Espace Alu est entièrement accessible pour les personnes à mobilité réduite.

# Renseignements pratiques

## Horaires

### Pour les individuels, visite non guidée (environ 1h30)

- Du début des vacances d'hiver (zones A-B-C) au 30 juin, du 1<sup>er</sup> septembre à la fin des vacances de Toussaint, pendant les vacances de Noël : *tous les jours de 14h à 18h, sauf le lundi et le samedi*
- Juillet et août : *tous les jours de 10h à 12h30 et de 13h30 et de 19h00*
- Fermeture annuelle : De la fin des vacances de Noël au début des vacances d'hiver, de la fin des vacances de Toussaint au début des vacances de Noël. 1<sup>er</sup> janvier, 1<sup>er</sup> mai et 25 décembre.

### Pour les groupes, visite guidée (1h30)

- Uniquement sur réservation, dès 15 personnes
- Fermeture annuelle : De la fin des vacances de Toussaint au début des vacances de Noël. 1<sup>er</sup> janvier, 1<sup>er</sup> mai et 25 décembre.

## Tarifs

### Pour les individuels, visite non guidée (environ 1h30)

- 5,5 € adulte / senior
- 4,5 € réduit (étudiant, handicap, chômeur, Pass'Maurienne, groupe dès 10 personnes, ...)
- 3,5 € enfant de 7 à 18 ans
- 15,5 € pass' famille (2 adultes + 2 enfants)
- 15 € carte annuelle (musée, expositions, conférences, animations...)
- Gratuit moins de 7 ans

### Pour les groupes, visite guidée (1h30)

- 5,5 € adulte / senior
- 3,5 € scolaire / centre de vacances
- Gratuité chauffeur de bus et 1 accompagnateur par groupe d'adultes

## La boutique

La boutique de l'Espace Alu propose de nombreux objets en aluminium ou en lien avec l'aluminium : bijoux, livres, vases, jeux, horloges, cafetières, accessoires de bureau, portes clés, carterie...



La boutique de l'Espace Alu

## Un centre de ressources, des partenaires

L'espace Alu possède des archives, des fonds iconographiques et des ouvrages de référence sur l'histoire de l'aluminium.

Les informations scientifiques contenues dans le musée et dans les ressources pédagogiques ont été rédigées en partenariat avec l'Institut pour l'Histoire de l'Aluminium (IHA), référent français pour l'aluminium.

L'Espace Alu est adhérent au réseau du Tourisme Industriel Scientifique et Technique en Rhône

Alpes, TISTRA, au réseau des Musées et Maisons thématiques de Savoie du Conseil général de Savoie et au réseau des Musées de Maurienne.

### Accès :



### Une journée à St Michel-de-Maurienne

Sur la route de l'Italie, entre Saint-Jean de Maurienne et la Haute Maurienne, Saint Michel de Maurienne est au pied des mythiques cols alpins (Télégraphe, Galibier, Iseran, Mont Cenis, Croix de fer, Madeleine) et à proximité du Parc national de la Vanoise.

Possibilité de flânerie et découverte du bourg médiéval, des hameaux traditionnels du Thyl et de Beaune (à 10 minutes), des églises et des chapelles baroques.



# Sommaire

Communiqué de synthèse	2
Pourquoi un musée de l'aluminium en Maurienne ?	3
Une scénographie immersive et ludique	5
Une collection exceptionnelle d'objets en aluminium	8
La programmation 2011 de l'Espace Alu	10
Un musée pour tous	13
Renseignements pratiques	15

# Communiqué de synthèse

## L'Espace Alu, l'épopée de l'aluminium dans les Alpes

La production de l'aluminium est grande consommatrice d'électricité. En raison de son formidable potentiel hydroélectrique, la vallée de la Maurienne, située au cœur des Alpes, devient la « Vallée de l'aluminium » française de la fin du XIX<sup>ème</sup> siècle aux années 1980. En effet, de 1892 à 1907, 6 usines de fabrication d'aluminium furent créées, entre Saint-Jean de Maurienne et la Praz. En France, aujourd'hui, seulement deux usines produisent encore de l'aluminium, l'une est à Dunkerque, l'autre est à St Jean de Maurienne.

En novembre 2007, sous l'impulsion d'anciens salariés de Péchiney, regroupés dans l'Association pour un Musée Mauriennais de l'Aluminium (AMMA), la mairie de Saint-Michel de Maurienne inaugure l'Espace Alu, unique musée au monde entièrement dédié à l'aluminium.

Divertissant et interactif le parcours de visite, sur 600 m<sup>2</sup> et 3 étages, propose aux visiteurs de découvrir l'épopée de l'aluminium dans les Alpes. Grâce à des maquettes, des expériences, des jeux, des films et une très belle collection d'objets, le public immergé dans une ambiance industrielle trouve des réponses à toutes ses questions. La Maurienne : quelle histoire ? Pourquoi des usines d'aluminium en Maurienne ? Quels scientifiques ont contribué à la découverte de l'aluminium ? Du minerai de bauxite à l'aluminium : quels procédés de production ? Quelles propriétés ? De la fin du XIX<sup>ème</sup> siècle au XXI<sup>ème</sup> siècle, quelles évolutions dans les usages de l'aluminium ? Comment ont évolué les métiers et les conditions dans les usines ?

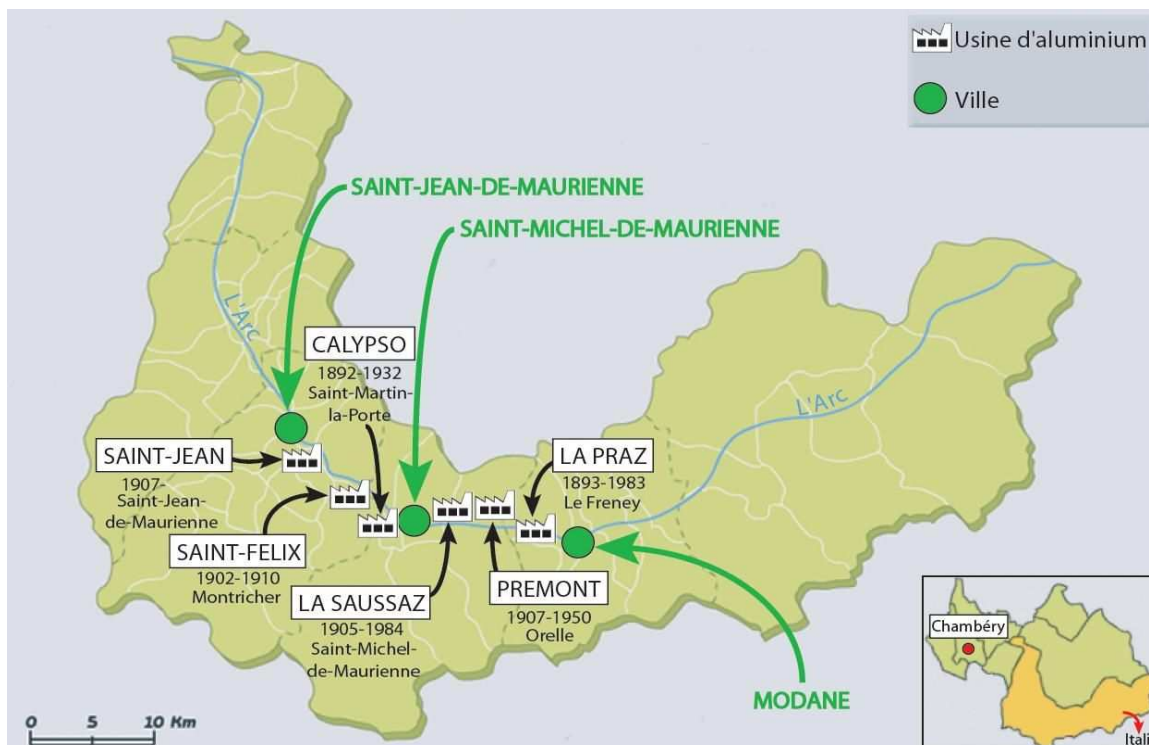
La scénographie n'a pas oublié de mettre en valeur l'exceptionnelle collection d'objets en aluminium du musée, près de 3000 pièces, datant de la fin du XIX<sup>ème</sup> siècle à nos jours. Ainsi, à travers des vitrines thématiques - l'art, les jouets, les sports, l'électroménager, les emballages et l'art de la table - et chronologiques, l'histoire des objets en aluminium offre un saisissant condensé d'histoire. Trois vitrines sont particulièrement remarquables, celle de l'aluminium chimique, celle de l'artisanat des tranchées et celle de l'aluminium dans l'art et le design.

L'Espace Alu se veut un lieu de réflexion, d'animation et de valorisation de son territoire. Son offre de visite est rythmée par un programme d'animations, dans et hors les murs du musée, de mars à octobre 2011. Samedi 26 mars, le spectacle théâtral déambulatoire *Une rencontre au musée* de la compagnie Timshel ; jeudi 7 avril, la projection « De mémoires d'ouvriers » de Gilles Perret en partenariat avec le cinéma de St Michel de Maurienne ; samedi 14 mai, *la Nuit des Musées* ; au cours de l'été, *Troc Alu*, un vide grenier dans le vieux Saint-Michel ; samedi 17 et dimanche 18 septembre, *les Journées européennes du patrimoine* ; du mercredi 12 au dimanche 16 octobre, *la Fête de la science*. Sans oublier les trois expositions temporaires, du 21 mars au 15 mai, *Venise* par les peintres de Créartissim ; du 16 mai au 03 juillet *Sculptures sur bois* et du 04 juillet au 2 novembre *Les Aluminations* de Jacques Delavarenne.

L'Espace Alu se présente comme un musée adapté à tous les publics : véritable terrain d'aventures scientifiques pour les débutants et lieu d'approfondissement pour les plus experts. Tubalu, la mascotte du musée, propose également aux enfants un parcours ludique, ponctué de découvertes et de manipulations, pour apprendre en s'amusant !

## Pourquoi un musée de l'aluminium en Maurienne?

La vallée de la Maurienne, située au cœur des Alpes, a été et est encore un haut lieu de production de l'aluminium. En effet, de 1892 à 1907, 6 usines de fabrication d'aluminium furent créées, entre Saint-Jean de Maurienne et la Praz : Calypso, La Praz, Saint-Félix, La Saussaz, Prémont et Saint-Jean. De la fin du XIX<sup>ème</sup> siècle aux années 1980, la Maurienne était ainsi considérée comme la "Vallée de l'aluminium" française.



Carte des 6 usines de production d'aluminium en Maurienne, au début du XX<sup>ème</sup> siècle

Aujourd'hui, en Maurienne, seule l'usine de Saint-Jean de Maurienne est encore en activité. En France, seulement deux usines produisent encore de l'aluminium, l'une est à Dunkerque, l'autre est à St Jean de Maurienne.



Usine de Saint Jean de Maurienne, vers 2000

### Pourquoi des usines d'aluminium en Maurienne ?

La Maurienne, pays de montagnes et de vallées, avec ses nombreuses chutes d'eau et ses constructions de barrages, a disposé, dès la fin du XIX<sup>ème</sup> siècle, d'un atout majeur pour attirer les industries électrochimiques et électrométallurgiques : l'hydroélectricité, seule méthode connue, à

l'époque, pour produire de grandes quantités d'électricité.

En effet, transporter l'électricité sur de grandes distances n'était pas possible et les industries « gourmandes » en électricité, comme celles de production d'aluminium, devaient alors venir s'installer au pied des chutes d'eau, près des centrales hydrauliques.

### **Comment est né l'Espace Alu ?**

Des Mauriennais travaillant chez Pechiney et considérant que la Maurienne est le cœur historique de l'industrie de l'aluminium, constituent, en 1992, l'AMMA, Association pour un Musée Mauriennais de l'Aluminium.

Pendant de nombreuses années, les membres de l'AMMA rassemblent des documents, des archives, commencent une collection d'objets en faisant appel à la population de la vallée ... et recherchent une commune qui pourrait porter et réaliser ce projet.

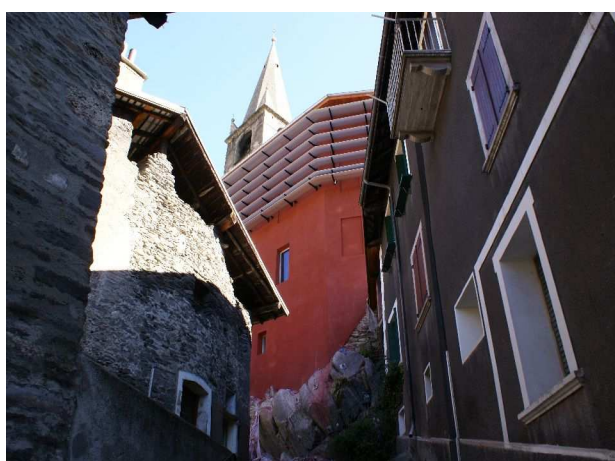
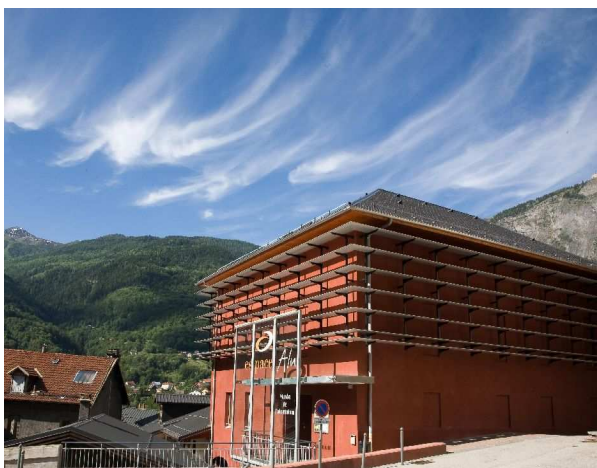
C'est en 1999 que Félix Anselme, Maire de St Michel de Maurienne, répond à leur demande et décide son conseil municipal à se lancer dans l'aventure de l'aluminium.

De 2000 à 2007, ce sont 7 années très intenses pour la Mairie de St Michel de Maurienne pour en arriver à l'inauguration de ce musée, le 30 novembre 2007.

# Une scénographie immersive et ludique

Unique musée au monde entièrement consacré à l'aluminium, l'Espace Alu a une approche pluridisciplinaire : origine géologique, recherche scientifique, procédés techniques, dimension sociale, regard sociétal, culturel, littéraire...

Ancien presbytère, la façade du bâtiment est recouverte d'un enduit couleur bauxite, rouge orangé, et le dernier niveau est habillé de lames en aluminium. Le musée est au cœur du vieux bourg de Saint Michel de Maurienne.



Vues extérieures de l'Espace Alu

L'espace d'exposition est agencé tout en rondeurs et courbes. Un soin particulier a été apporté à la scénographie, par Gilles Courat, de Pig Images pour permettre une immersion dans le monde industriel explicité par différents niveaux de lecture s'adaptant aux visiteurs.

Divertissant et interactif, grâce à des maquettes, des expériences, des jeux, des films et une très belle collection d'objets, les 600m<sup>2</sup> d'exposition du musée sont répartis sur 3 niveaux.

## Le rez-de-Chaussé :

Le rez-de-chaussée intitulé *Maurienne, Vallée de l'aluminium* propose aux visiteurs de comprendre pourquoi des usines d'aluminium ont été installées en Maurienne. La première partie du parcours retrace l'histoire de la vallée, de la préhistoire à son industrialisation, puis de sa désindustrialisation à sa reconversion, au moyen d'un dispositif audiovisuel qui anime une maquette.



Salle « Vallée de l'aluminium » avec la maquette de la Maurienne

Le visiteur découvre le lien entre l'hydroélectricité et l'implantation des usines d'aluminium dans la vallée à la fin du XIX<sup>ème</sup> siècle.

### Le 1<sup>er</sup> étage :

*L'escalier des matériaux*, grande fresque chronologique, où l'on situe l'apparition de l'aluminium dans l'histoire générale, permet d'arriver dans un superbe décor de bauxite, le minerai nécessaire pour produire l'alumine. Les origines géologiques et la *quête des scientifiques* pour isoler le métal et trouver des procédés de production sont alors évoquées. Les explications allient l'histoire à la technique, de façon conviviale et ludique : cubes à tourner, vidéos, rouleaux à ajuster, périscopes ... Les scientifiques, Henri Sainte-Claire Deville, qui en 1854, fabriqua le premier globule d'aluminium, mais également, Paul Héroult et Charles Martin Hall, qui en 1886 mirent au point l'électrolyse de l'aluminium, font l'objet de dispositifs spécifiques.

Le monde de l'usine d'électrolyse au XXI<sup>e</sup> siècle est tout autre : à l'aide de différents médias, dont une maquette de cuve AP 30, le visiteur découvre le procédé de production de l'aluminium et les différentes opérations nécessaires au fonctionnement de la série d'électrolyse. La dimension scientifique et technique n'est pas oubliée : films et manipulations permettent d'appréhender les caractéristiques du métal et les procédés de transformation.



Décor d'une mine de bauxite



Maquette d'une cuve d'électrolyse



Manipulation sur les propriétés de l'aluminium

*L'âge de l'aluminium* ouvre sur un nouvel univers, celui de l'objet. L'évolution de notre quotidien et la rapide progression des usages de l'aluminium depuis plus d'un siècle et demi sont ainsi mises en évidence par un croisement de vitrines thématiques et chronologiques : époque de l'aluminium chimique au cours de laquelle l'aluminium coûtait plus cher que l'argent, première guerre mondiale, années pop, arts de la table, électroménager, loisirs, jouets, emballage...

La collection Jean Plateau – IHA contribue est complétée par la collection de l'Espace Alu, enrichie depuis 15 ans par de nombreux dons et acquisitions.



Salle des objets

## Le 2<sup>ème</sup> étage :

Enfin, le dernier niveau *Au travail !* évoque l'amélioration des conditions de travail dans les usines d'aluminium, par un spectacle audiovisuel dans un espace circulaire. Des témoignages d'anciens salariés et quelques objets symboliques de la production du métal sont proposés : tenues de cuviste, lingots d'usines étrangères, lingotière, louche, matériel de laboratoire, matériel du dispensaire de l'usine... Les anciens n'oublient pas de feuilleter le journal des médaillés. La visite se termine par une promenade littéraire parmi des apparitions du terme « aluminium » dans la littérature, depuis le XIX<sup>e</sup> siècle, avec Jules Verne, Gustave Flaubert, Gabriel Garcia-Marquez...



Vestiaire d'usine d'aluminium



Au travail !

La sortie s'effectue par un escalier en bois lamellé, doté d'un mât central muni d'étagères translucides, sur lesquelles sont disposées des séries d'objets donnés, pour la plupart, par les habitants de Saint-Michel-de-Maurienne et de ses environs. L'accumulation souligne la grande variété de forme d'un objet aussi simple que le pot à lait, la casserole ou la cafetière en aluminium.

L'Espace Alu n'est pas voué à la nostalgie : sa vocation est de transmettre, de façon dynamique, aux générations à venir, l'histoire du métal léger et de ses usages, mais aussi la mémoire industrielle de cette vallée.

## Une collection exceptionnelle d'objets en aluminium

L'Espace Alu possède une collection impressionnante d'objets en aluminium datant de la fin du XIX<sup>ème</sup> siècle à nos jours, 800 exposés dans le musée et plus de 2 000 en réserves. Une salle, au premier étage du musée, leur est entièrement dédiée. Cette collection est enrichie par des objets prêtés par Jean Plateau, propriétaire d'une très riche collection d'objets en aluminium. Chaque visiteur découvre ainsi des objets connus mais également des objets insolites. A noter que la collection ne prétend pas à l'exhaustivité : des contraintes de prix et d'encombrement, dans certains cas la rareté, expliquent l'absence de certains types d'objets.

A travers des vitrines thématiques - l'art, les jouets, les sports, l'électroménager, les emballages et l'art de la table - et chronologiques, l'histoire des objets en aluminium offre un saisissant condensé de l'histoire du XX<sup>ème</sup> siècle. Trois vitrines sont particulièrement remarquables, celle de l'aluminium chimique, celle de l'artisanat des tranchées et celle de l'aluminium, l'art et le design.

### L'aluminium chimique

De 1860 à 1890, le procédé de production de l'aluminium est celui d'Henri Sainte-Claire Deville, c'est-à-dire par voie chimique. En 30 ans de cette production, la quantité d'aluminium produite équivaut à celle de nos jours en 40 secondes. C'est une production très coûteuse. La production se fait d'abord à Nanterre puis à Salindres, dans le Gard.

Métal nouveau, rare et donc précieux, l'aluminium est d'abord utilisé pour faire des objets d'art et des bijoux. Il vaut, à cette époque, plus cher que l'argent. Napoléon III aime et soutient les recherches sur ce métal. Le 1<sup>er</sup> objet d'art réalisé en aluminium est d'ailleurs un hochet destiné au Prince impérial et réalisé en 1856.

Les applications vont ensuite se diversifier un peu, avec des objets de bureau, nécessaires de voyage, accessoires pour fumeurs...



Jumelle de théâtre en aluminium chimique et nacre



Couverts en bronze d'aluminium  
(Collection Jean Plateau)



Cendrier en aluminium chimique  
(collection Jean Plateau)

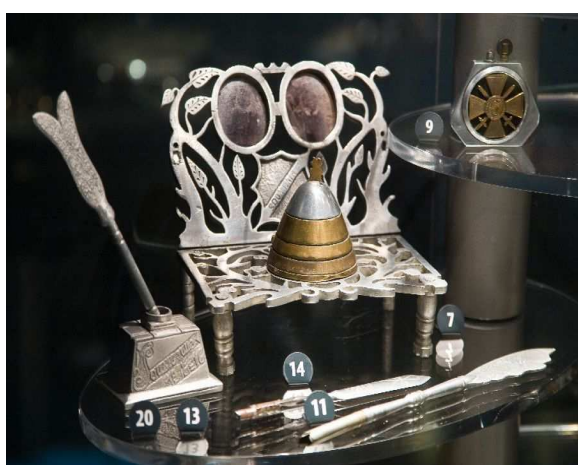
Le seul alliage de la période de l'aluminium chimique, mis au point par Paul Morin, est le bronze d'aluminium, alliage mélangeant du cuivre avec 5 à 15 % d'aluminium. Outre de remarquables propriétés mécaniques et résistant à toutes sortes de corrosion, cet alliage a l'apparence de l'or. Il était très utilisé pour la fabrication de couverts de luxe.

## L'artisanat des tranchées

Le conflit de 1914-18 marque un tournant décisif dans l'essor de l'industrie de l'aluminium. La production augmente considérablement pour répondre à la demande militaire : équipements des soldats, munitions, aviation...

Dans les tranchées, les poilus pour résister à l'horreur de la guerre et au désœuvrement inventent une occupation artistique. Ils récupèrent l'aluminium des obus allemands et ils fabriquent des bagues, pendentifs, ronds de serviettes... qu'ils envoient à l'arrière pour leurs mères, leurs femmes, leurs fiancées. Des témoignages très émouvants relatent ces histoires. Parmi ces soldats, il y avait des orfèvres, des bijoutiers qui ont réalisé de véritables objets d'art, mais aussi un célèbre poète, Guillaume Apollinaire, qui écrivit ces vers pour sa fiancée, Madeleine :

*« Vous m'attendez ayant aux doigts  
De pauvres bagues en aluminium, pâle comme l'absence  
Et tendre comme le souvenir  
Métal de notre amour métal semblable à l'aube »*



Encriers, plumiers, cadre photo, croix de guerre fabriqués dans les tranchées pendant la 1<sup>ère</sup> guerre mondiale  
(Collection Espace Alu et Jean Plateau)

## L'aluminium, l'art et le design

Une vitrine du musée est consacrée à des créations artistiques utilisant l'aluminium comme matériau. Une douzaine de pièces sont ainsi présentées dont des créations contemporaines comme une chaise Navy 1006 d'Emeco de 1944, un presse-citron « Juicy Salif », du célèbre designer Philippe Starck, crée pour Alessi, fin des années 1980 ou des « Hominium », personnages en aluminium créés par le sculpteur Marcus Egli fin des années 2000.



Chaise Navy 1006 d'Emeco



Les Hominium de Marcus Egli

## La programmation 2011 de l'Espace Alu

L'Espace Alu ne se veut pas un lieu voué à la nostalgie mais bien un lieu de réflexion, d'animation et de valorisation de son territoire. Ainsi, comme chaque année depuis son ouverture, l'offre de visite du musée sera rythmée par un programme d'animations et d'expositions temporaires pour découvrir ou redécouvrir le musée différemment.

### Les animations temporaires

#### ***Une rencontre au musée : samedi 26 mars 2011, à 18h30***

Proposée, dans le cadre du « Réseau des musées et maisons thématiques de Savoie », du Conseil général de la Savoie, depuis décembre 2009, *Une rencontre au musée*, est une animation théâtrale déambulatoire, de la Compagnie Timshel, basée à Chambéry.

Cette création met en scène la rencontre d'un probable personnage historique de Savoie avec les gardiens de l'Espace Alu. Un homme apparaît dans le musée, après l'heure de la fermeture, alors que Josiane, la concierge, donne son coup de balais quotidien. Interloquée par son apparence et surprise de le trouver dans les lieux, elle congédie sans ménagement ce retardataire, mais l'importun ne semble pas tout saisir de son discours. Elle réclame alors Raymond, son mari, qui accessoirement est aussi le gardien du musée. Un échange s'engage. L'homme est visiblement désorienté, il ne sait pas où il se trouve, qu'est-ce qu'il peut bien faire là, quelle heure est-il...

Nombre de place limité – Uniquement sur réservation – Entrée gratuite – Spectacle tout public, à partir de 7 ans – Suivi d'un apéritif -

#### ***De mémoires d'ouvriers : jeudi 7 avril 2011, à 20h30, au cinéma Le Savoie, à Saint Michel de Maurienne***

A l'initiative de l'Espace Alu, projection du nouveau documentaire de Gilles Perret, réalisateur de *Ma mondialisation* et *Walter retour en résistance*. Une production LaValka en partenariat avec la Cinémathèque des Pays de Savoie et de l'Ain.

De l'évocation de la fusillade de Cluses (1904) au témoignage d'un ouvrier d'aujourd'hui à l'usine de Notre-Dame-de-Briançon, le film de Gilles Perret, utilisant les images d'archives de la Cinémathèque des Pays de Savoie et de l'Ain, construit la mémoire des ouvriers des montagnes de Savoie. Il fait vivre ses interlocuteurs d'aujourd'hui (ouvriers de la métallurgie, ouvriers-paysans en retraite, prêtre-ouvrier, travailleurs ouvriers du bâtiment, syndicalistes, cadres d'entreprise, historiens) par la saveur, l'émotion, le naturel de leur parole qu'il sait intégrer à l'espace et aux gestes de leur vie. Il confronte avec sympathie leurs souvenirs avec des images d'archives qui restituent la vie ordinaire des ouvriers d'autrefois, à l'usine, au chantier, à la campagne, une vie qui n'est pas dite par des mots. Son film atteste sans nostalgie de la disparition d'un monde ouvrier condamné par la logique économique de la mondialisation. Il interroge une histoire en train de se faire, celle des oubliés de l'histoire, rendant dignité à des visages anonymes, à des gestes perdus, à des convictions incarnées.

Projection d'1h17 min suivie par une rencontre avec Gilles Perret, réalisateur et Gérard Rayrolles, un des personnages du documentaire, ancien salarié de l'aluminium en Maurienne, président de l'AMMA et bénévole de l'Espace Alu.

Tarifs : Normal : 6.30 euros -Réduit: 5 euros (étudiants, chômeur, etc.)

### **La Nuit des Musées : samedi 14 mai 2011**

- Visites non guidées de 19h à minuit
- Quizz Alu-cinant* de 21h à 23h

En extérieur, devant l'Espace Alu, un quizz interactif, sur grand écran avec boîtiers de vote. Les questions porteront sur le musée, l'aluminium, St Michel de Maurienne et la vallée de la Maurienne. Jeu familial avec des lots à gagner. 5 jeux reprenant de célèbres jeux télévisés. Soirée animée par Pierre Gasparini.

Visites et animation gratuites

### **Troc Alu : juillet ou août (date à confirmer)**

Vide grenier à l'initiative de l'Espace Alu

### **Les Journées européennes du patrimoine : samedi 17 et dimanche 18 septembre 2011**

- Samedi 17 septembre de 14h à 18h
  - Visites guidées de l'Espace Alu (1h30)

Départs à 14h, 15h et 16h -

Entrée gratuite – RDV à l'accueil du musée.

- Dimanche 18 septembre

- Visites non guidées de l'Espace Alu, de 14h à 18h
- Fonderie d'art en aluminium avec l'association Solid'Art (Horaires à confirmer)

Les Journées européennes du Patrimoine seront l'occasion d'entrer dans les secrets de la fonderie d'art d'aluminium avec l'association Solid'Art, basée à Saint Jean de Maurienne :

- Confection d'un moule en sable
- Fusion du métal
- Coulée par gravité
- Démoulage

A noter que le public, petits et grands, aura la possibilité de participer aux différentes étapes.

Visites et animation gratuite

### **La Fête de la science : du mercredi 12 au dimanche 16 octobre 2011**

Programmation en cours.

## **Les expositions temporaires**

### **Venise par Créartissim : du 21 mars au 15 mai 2011**

A travers une vingtaine d'œuvres, une quinzaine d'artistes, pour la plupart mauriennais, présentent Venise avec des regards, des styles et des techniques différentes.

Le point d'orgue de cette exposition est « Le grand canal », une œuvre commune, exécutée par 11 peintres de *Créartissim*, qui ont réalisé chacun une portion d'une vue panoramique de Venise. Ces tableaux mis bout à bout composent ainsi une fresque de 3,30 mètres de long représentant le grand canal de Venise. Expérience nouvelle et surprenante pour les artistes de Créartissim !

L'association *Créartissim*, créée en 1985 sous le nom de *Création Artistique Mauriennaise*, compte aujourd'hui 60 adhérents sur les régions Rhône Alpes et la Combe de Turin, en majorité des peintres et des sculpteurs. L'association a pour but d'animer les villes, villages ou stations, de promouvoir et

de motiver des artistes locaux, mais aussi de créer des lieux de rencontres entre ces artistes et les populations. L'association organise donc tous les ans principalement en Maurienne, des expositions et des concours de sculpture et de peinture comme ceux de la Foire aux Plants à Saint-Michel ou du Triathlon des Arts aux Karellis.

### ***Sculptures sur bois : du 16 mai au 3 juillet 2011***

Exposition des sculptures sur bois réalisées lors du concours de la Foire aux Plants de St Michel du 14 et 15 mai.

### ***Les Aluminations de Jacques Delavarenne : du 4 juillet au 2 novembre 2011***

Jacques Delavarenne a mis à profit sa cessation d'activité professionnelle pour faire éclore une démarche artistique, un vieux rêve « Faire cette vivre cette feuille d'aluminium avec laquelle il a eu un contact quotidien ».

Peintre en lettres de renom, Jacques Delavarenne a, sur ce support, exercé un art pictural maîtrisé.

Après un apprentissage appliqué puis une formation dans une entreprise réputée de Genève, il a créé sa propre entreprise artisanale. Possédant et pratiquant toutes les approches de l'art pictural, il aurait pu trouver une voie certaine dans le portrait, le paysage, l'aquarelle... Non, l'univers «aluminé» sera le sien....

En découvrant la démarche artistique de Jacques Delavarenne, remémorez vous les instants magiques de l'ouverture et du déploiement de votre +premier livre d'enfant en relief. En transformant la feuille plane de l'aluminium par incision et le façonnage, il vous invite à l'exploration chaleureuse de sa troisième dimension.

Entrée gratuite.

# L'Espace Alu, un musée pour tous

Avec différents niveaux de lecture et types de visite, l'Espace Alu propose une offre adaptée à tous les publics :

## Aux enfants

Un espace ludique et interactif grâce à des maquettes, des expériences, des jeux, des films. Tout pour se divertir en famille dans un véritable terrain d'aventures scientifiques.

Tubalu, la mascotte du musée, propose aux enfants, de 7 à 11 ans, un parcours ludique, ponctué de découvertes et de manipulations, pour apprendre en s'amusant ! Tubalu devient ainsi le guide des enfants à travers l'exposition, pour leur expliquer soit des points précis du processus de fabrication de l'aluminium soit des anecdotes.



Tubalu, la mascotte de l'Espace Alu

## Aux connaisseurs

Grâce à son contenu scientifique complet et rigoureux et à son approche pluridisciplinaire (géologie, recherches, procédés techniques, dimension sociale, culturelle et littéraire), l'Espace Alu est un lieu d'approfondissement pour les plus experts - professionnels de l'aluminium, scientifiques...

## Aux scolaires

Le service éducatif de l'Espace Alu propose des visites adaptées au niveau des classes et des programmes scolaires, du CP à la terminale. Ponctuées d'expériences tactiles ou auditives, elles offrent aux petits une première découverte sensible du musée. Regarder, analyser, comparer, se forger un esprit critique, sont les principaux objectifs des visites pour les plus grands. Ces outils pédagogiques ont été conçus en collaboration avec l'Education nationale.

Un guide pratique pour l'enseignant en classe et des fiches de visites au musée sont disponibles sur notre site internet [www.espacealu.fr](http://www.espacealu.fr) – Rubrique : enseignants /élèves ou sur simple demande auprès de notre service éducatif : 04 79 56 69 59.- [service.educatif@espacealu.fr](mailto:service.educatif@espacealu.fr)

## Aux groupes d'adultes

Avec le musée de l'Opinel, le Grand Filon, l'office de tourisme de St Jean de Maurienne, l'association Solid'Art et la Taverne de l'Arc, l'Espace Alu propose 5 idées de journée, associant patrimoine, artisanat et gastronomie, en Maurienne. Visite de l'Espace Alu le matin, déjeuner au

restaurant le Savoy, à Saint Michel, à midi et découverte d' un site partenaire l'après midi.  
Pour plus d'informations, [www.espacealu.fr](http://www.espacealu.fr) – Rubrique : Groupe ou s'adresser à notre service de réservation au 04 79 56 69 59 – [musee@espacealu.fr](mailto:musee@espacealu.fr)

### **Aux personnes à mobilité réduite**

L'Espace Alu est entièrement accessible pour les personnes à mobilité réduite.

# Renseignements pratiques

## Horaires

### Pour les individuels, visite non guidée (environ 1h30)

- Du début des vacances d'hiver (zones A-B-C) au 30 juin, du 1<sup>er</sup> septembre à la fin des vacances de Toussaint, pendant les vacances de Noël : *tous les jours de 14h à 18h, sauf le lundi et le samedi*
- Juillet et août : *tous les jours de 10h à 12h30 et de 13h30 et de 19h00*
- Fermeture annuelle : De la fin des vacances de Noël au début des vacances d'hiver, de la fin des vacances de Toussaint au début des vacances de Noël. 1<sup>er</sup> janvier, 1<sup>er</sup> mai et 25 décembre.

### Pour les groupes, visite guidée (1h30)

- Uniquement sur réservation, dès 15 personnes
- Fermeture annuelle : De la fin des vacances de Toussaint au début des vacances de Noël. 1<sup>er</sup> janvier, 1<sup>er</sup> mai et 25 décembre.

## Tarifs

### Pour les individuels, visite non guidée (environ 1h30)

- 5,5 € adulte / senior
- 4,5 € réduit (étudiant, handicap, chômeur, Pass'Maurienne, groupe dès 10 personnes, ...)
- 3,5 € enfant de 7 à 18 ans
- 15,5 € pass' famille (2 adultes + 2 enfants)
- 15 € carte annuelle (musée, expositions, conférences, animations...)
- Gratuit moins de 7 ans

### Pour les groupes, visite guidée (1h30)

- 5,5 € adulte / senior
- 3,5 € scolaire / centre de vacances
- Gratuité chauffeur de bus et 1 accompagnateur par groupe d'adultes

## La boutique

La boutique de l'Espace Alu propose de nombreux objets en aluminium ou en lien avec l'aluminium : bijoux, livres, vases, jeux, horloges, cafetières, accessoires de bureau, portes clés, carterie...



La boutique de l'Espace Alu

## Un centre de ressources, des partenaires

L'espace Alu possède des archives, des fonds iconographiques et des ouvrages de référence sur l'histoire de l'aluminium.

Les informations scientifiques contenues dans le musée et dans les ressources pédagogiques ont été rédigées en partenariat avec l'Institut pour l'Histoire de l'Aluminium (IHA), référent français pour l'aluminium.

L'Espace Alu est adhérent au réseau du Tourisme Industriel Scientifique et Technique en Rhône

Alpes, TISTRA, au réseau des Musées et Maisons thématiques de Savoie du Conseil général de Savoie et au réseau des Musées de Maurienne.

### Accès :



### Une journée à St Michel-de-Maurienne

Sur la route de l'Italie, entre Saint-Jean de Maurienne et la Haute Maurienne, Saint Michel de Maurienne est au pied des mythiques cols alpins (Télégraphe, Galibier, Iseran, Mont Cenis, Croix de fer, Madeleine) et à proximité du Parc national de la Vanoise.

Possibilité de flânerie et découverte du bourg médiéval, des hameaux traditionnels du Thyl et de Beaune (à 10 minutes), des églises et des chapelles baroques.

